

**ФЕДЕРАЛЬНАЯ СЛУЖБА ПО ЭКОЛОГИЧЕСКОМУ, ТЕХНОЛОГИЧЕСКОМУ И АТОМНОМУ НАДЗОРУ**

**ПРИКАЗ**

**от 23 июня 2014 года N 260**

**Об утверждении Административного регламента Федеральной службы по экологическому, технологическому и атомному надзору по предоставлению государственной услуги по ведению реестра заключений экспертизы промышленной безопасности**  
(с изменениями на 30 июня 2017 года)

---

Документ с изменениями, внесенными:

приказом Ростехнадзора от 31 мая 2016 года N 206 (Официальный интернет-портал правовой информации [www.pravo.gov.ru](http://www.pravo.gov.ru), 13.07.2016, N 0001201607130016) (вступил в силу с 1 августа 2016 года);

приказом Ростехнадзора от 30 июня 2017 года N 238 (Официальный интернет-портал правовой информации [www.pravo.gov.ru](http://www.pravo.gov.ru), 01.08.2017, N 0001201708010057).

---

В соответствии с постановлением Правительства Российской Федерации от 16 мая 2011 года N 373 "О разработке и утверждении административных регламентов исполнения государственных функций и административных регламентов предоставления государственных услуг" (Собрание законодательства Российской Федерации, 2011, N 22, ст.3169, N 35, ст.5092; 2012, N 28, ст.3908, N 36, ст.4903, N 50, ст.7070, N 52, ст.7507; 2014, N 5, ст.506)

приказываю:

Утвердить прилагаемый Административный регламент Федеральной службы по экологическому, технологическому и атомному надзору по предоставлению государственной услуги по ведению реестра заключений экспертизы промышленной безопасности.

Руководитель  
А.В.Алёшин

Зарегистрировано  
в Министерстве юстиции  
Российской Федерации  
15 января 2015 года,  
регистрационный N 35553

УТВЕРЖДЕН  
приказом  
Федеральной службы по экологическому,  
технологическому и атомному надзору  
от 23 июня 2014 года N 260

**Административный регламент Федеральной службы по экологическому, технологическому и атомному надзору по предоставлению государственной услуги по ведению реестра заключений экспертизы промышленной безопасности**  
(с изменениями на 31 мая 2016 года)

**I. Общие положения**

**Предмет регулирования регламента**

1. Административный регламент Федеральной службы по экологическому, технологическому и атомному надзору по предоставлению государственной услуги по ведению реестра заключений экспертизы промышленной безопасности (далее - Административный регламент) определяет порядок, сроки и последовательность административных процедур (действий) Федеральной службы по экологическому, технологическому и атомному надзору и ее территориальных органов, порядок

взаимодействия между структурными подразделениями центрального аппарата Ростехнадзора и территориальными органами, их должностными лицами, порядок взаимодействия Ростехнадзора и территориальных органов с заявителями, иными органами государственной власти и органами местного самоуправления, учреждениями и организациями при предоставлении государственной услуги.

2. Предметом регулирования Административного регламента являются отношения, возникающие между Ростехнадзором и юридическими лицами (индивидуальными предпринимателями) при предоставлении государственной услуги по ведению реестра заключений экспертизы промышленной безопасности (далее - Реестр).

3. Государственная услуга по ведению Реестра предоставляется путем внесения в Реестр заключений экспертизы, подготовленных по результатам проведения экспертизы промышленной безопасности опасных производственных объектов, перечень которых установлен статьей 13 Федерального закона от 21 июля 1997 года N 116-ФЗ "О промышленной безопасности опасных производственных объектов" (далее - объекты экспертизы) (Собрание законодательства Российской Федерации, 1997, N 30, ст.3588; 2000, N 33, ст.3348; 2003, N 2, ст.167; 2004, N 35, ст.3607; 2005, N 19, ст.1752; 2006, N 52, ст.5498; 2009, N 1, ст.17, ст.21; N 52, ст.6450; 2010, N 30, ст.4002; N 31, ст.4195, ст.4196; 2011, N 27, ст.3880; N 30, ст.3588, ст.4590, ст.4591, ст.4596; N 49, ст.7025; 2012, N 26, ст.3446; 2013, N 9, ст.874; N 27, ст.3478) (далее - Федеральный закон "О промышленной безопасности опасных производственных объектов").

### **Круг заявителей**

4. Заявителями в рамках предоставления государственной услуги являются заказчики экспертизы промышленной безопасности, осуществляющие эксплуатацию опасных производственных объектов на территории Российской Федерации и на иных территориях, над которыми Российская Федерация осуществляет юрисдикцию в соответствии с законодательством Российской Федерации и нормами международного права (далее - заявители).

(Пункт в редакции, введенной в действие с 1 августа 2016 года приказом Ростехнадзора от 31 мая 2016 года N 206. - См. предыдущую редакцию)

5. Пункт утратил силу с 1 августа 2016 - приказ Ростехнадзора от 31 мая 2016 года N 206. - См. предыдущую редакцию.

### **Требования к порядку информирования о предоставлении государственной услуги**

6. Основными требованиями к информированию заявителей являются:

- 1) достоверность и полнота предоставляемой информации;
- 2) четкость изложения информации;
- 3) удобство и доступность получения информации;
- 4) оперативность предоставления информации.

7. Информация о предоставлении государственной услуги размещается на информационном стенде в помещениях Ростехнадзора (центрального аппарата и территориальных органов), официальном сайте Ростехнадзора [www.gosnadzor.ru](http://www.gosnadzor.ru), а также на сайте федеральной государственной информационной системы "Единый портал государственных и муниципальных услуг (функций)" [www.gosuslugi.ru](http://www.gosuslugi.ru) (далее - ЕПГУ). Информация на информационном стенде в помещениях территориальных органов Ростехнадзора и официальном сайте Ростехнадзора [www.gosnadzor.ru](http://www.gosnadzor.ru) включает в себя:

(Абзац в редакции, введенной в действие с 12 августа 2017 года приказом Ростехнадзора от 30 июня 2017 года N 238. - См. предыдущую редакцию)

- 1) текст Административного регламента с приложениями;
- 2) выписки из законодательных и иных нормативных правовых актов, содержащих нормы, регулирующие деятельность по предоставлению государственной услуги;
- 3) перечень документов, представляемых заявителем для внесения заключения экспертизы промышленной безопасности в Реестр, для получения выписки из Реестра;
- 4) форма заявления о внесении сведений в Реестр заключений экспертизы промышленной безопасности;
- 5) форма заявления о предоставлении сведений из Реестра заключений экспертизы промышленной безопасности;
- 6) порядок обжалования решений и действий (бездействия) Ростехнадзора, его территориальных органов или их должностных лиц;
- 7) сведения о местонахождении, контактных телефонах, адресе электронной почты Ростехнадзора (центрального аппарата и территориальных органов).

7.1. На ЕПГУ размещается следующая информация:

1) исчерпывающий перечень документов, необходимых для предоставления государственной услуги, требования к оформлению указанных документов, а так же перечень документов, которые заявитель вправе представить по собственной инициативе;

2) круг заявителей;

3) срок предоставления государственной услуги;

4) результаты предоставления государственной услуги, порядок представления документа, являющегося результатом предоставления государственной услуги;

5) исчерпывающий перечень оснований для отказа в приеме документов, необходимых для предоставления государственной услуги, для приостановления или отказа в предоставлении государственной услуги;

6) о праве заявителя на досудебное (внесудебное) обжалование действий (бездействия) и решений, принятых (осуществляемых) в ходе предоставления государственной услуги;

7) формы заявлений, используемые при предоставлении государственной услуги.

Информация на ЕПГУ о порядке и сроках предоставления государственной услуги на основании сведений, содержащихся в федеральной государственной информационной системе "Федеральный реестр государственных и муниципальных услуг (функций)", предоставляется заявителю бесплатно.

(Пункт дополнительно включен с 12 августа 2017 года приказом Ростехнадзора от 30 июня 2017 года N 238)

8. Информирование по вопросам предоставления государственной услуги осуществляется в устной форме при личном обращении, а также посредством телефонной связи по телефонному номеру территориального органа Ростехнадзора, предоставляющего государственную услугу. Время консультирования при устном обращении составляет не более 5 минут.

График (режим) работы территориальных органов Ростехнадзора определяется служебным распорядком, утвержденным приказом руководителя территориального органа Ростехнадзора.

Прием заявительных документов прекращается за 1 час до окончания рабочего дня.

(Абзац дополнительно включен с 12 августа 2017 года приказом Ростехнадзора от 30 июня 2017 года N 238)

(Пункт в редакции, введенной в действие с 1 августа 2016 года приказом Ростехнадзора от 31 мая 2016 года N 206. - См. предыдущую редакцию)

9. При информировании в устной форме при личном обращении или посредством телефонной связи должностные лица Ростехнадзора, ответственные за предоставление государственной услуги, обязаны предоставить следующую информацию:

1) сведения о нормативных правовых актах, регулирующих вопросы предоставления государственной услуги;

2) сведения о порядке предоставления государственной услуги;

3) сведения о сроках предоставления государственной услуги;

4) сведения о заявительных документах, необходимых для получения государственной услуги;

5) сведения о месте нахождения помещения, предназначенного для приема обращений и заявлений;

6) сведения об адресах интернет-сайта и электронной почты;

7) сведения о перечне оснований для отказа в предоставлении государственной услуги, а также в приеме и рассмотрении заявлений;

8) сведения о ходе предоставления государственной услуги.

10. По иным вопросам информация предоставляется только на основании соответствующего письменного обращения.

11. При информировании по письменному обращению заявителя ответ на обращение направляется по почте в адрес организации либо в форме электронного сообщения в срок, не превышающий 30 календарных дней со дня регистрации такого обращения. Ответ на обращение дается в четкой и понятной форме с указанием фамилии, имени, отчества, номера телефона исполнителя, подписывается руководителем (заместителем руководителя) структурного подразделения Ростехнадзора, ответственного за предоставление государственной услуги, и подлежит регистрации.

(Пункт в редакции, введенной в действие с 12 августа 2017 года приказом Ростехнадзора от 30 июня 2017 года N 238. - См. предыдущую редакцию)

12. Место нахождения центрального аппарата Ростехнадзора и почтовый адрес для направления обращений по вопросам

оказания государственной услуги: 105066, г.Москва, ул.Александра Лукьянова, д.4, стр.1.

13. Справочные телефоны центрального аппарата Ростехнадзора: (495) 645-94-79 (доб.5169, 5305).

(Пункт в редакции, введенной в действие с 12 августа 2017 года приказом Ростехнадзора от 30 июня 2017 года N 238. - См. предыдущую редакцию)

14. Адрес официального сайта Ростехнадзора в информационно-телекоммуникационной сети "Интернет" (далее - сеть Интернет): [www.gosnadzor.ru](http://www.gosnadzor.ru).

15. Адрес электронной почты Ростехнадзора: [rostehnadzor@gosnadzor.ru](mailto:rostehnadzor@gosnadzor.ru).

16. Режим работы Ростехнадзора:

понедельник - четверг - с 9.00 часов до 18.00 часов;

пятница - с 9.00 часов до 16 часов 45 минут;

суббота, воскресенье - выходные дни.

Продолжительность перерыва рабочего дня для отдыха и питания (приема пищи) устанавливается в соответствии с законодательством Российской Федерации и служебным распорядком.

В день, предшествующий нерабочему праздничному дню, продолжительность рабочего дня сокращается на один час (Абзац дополнительно включен с 12 августа 2017 года приказом Ростехнадзора от 30 июня 2017 года N 238)

17. Почтовые адреса, адреса электронной почты территориальных органов Ростехнадзора, а также адреса сайтов территориальных органов Ростехнадзора приведены в приложении N 1 к настоящему Административному регламенту.

## **II. Стандарт предоставления государственной услуги**

### **Наименование государственной услуги**

18. Государственная услуга по ведению реестра заключений экспертизы промышленной безопасности.

### **Наименование федерального органа исполнительной власти, предоставляющего государственную услугу**

19. Государственная услуга предоставляется территориальными органами Ростехнадзора по месту нахождения опасного производственного объекта, за исключением заключений экспертизы промышленной безопасности на линейные части магистральных трубопроводов, подлежащих регистрации в территориальном органе Ростехнадзора, который непосредственно осуществляет надзор за таким объектом.

(Пункт в редакции, введенной в действие с 1 августа 2016 года приказом Ростехнадзора от 31 мая 2016 года N 206. - См. предыдущую редакцию)

20. Пункт утратил силу с 1 августа 2016 - приказ Ростехнадзора от 31 мая 2016 года N 206. - См. предыдущую редакцию.

21. Пункт утратил силу с 12 августа 2017 года - приказ Ростехнадзора от 30 июня 2017 года N 238. - См. предыдущую редакцию.

### **Описание результата предоставления государственной услуги**

22. Результатом предоставления государственной услуги является:

- 1) внесение заключения экспертизы промышленной безопасности в Реестр;
- 2) отказ во внесении заключения экспертизы промышленной безопасности в Реестр;
- 3) исключение заключения экспертизы промышленной безопасности из Реестра;
- 4) выписка из Реестра, справка об отсутствии запрашиваемых сведений.

Результат предоставления государственной услуги по выбору заявителя может быть представлен в форме документа на бумажном носителе или, при поступлении запроса через ЕПГУ, в форме электронного документа, подписанного уполномоченным должностным лицом с использованием усиленной квалифицированной электронной подписи.

(Абзац дополнительно включен с 12 августа 2017 года приказом Ростехнадзора от 30 июня 2017 года N 238)

**Срок предоставления государственной услуги, срок выдачи (направления) документов, являющихся результатом предоставления государственной услуги**

23. Срок предоставления Ростехнадзором государственной услуги:

23.1. Внесение (отказ во внесении) заключения экспертизы промышленной безопасности в Реестр осуществляется в течение пяти рабочих дней со дня регистрации в системе делопроизводства территориального органа Ростехнадзора надлежащим образом оформленных заявительных документов.

(Абзац в редакции, введенной в действие с 12 августа 2017 года приказом Ростехнадзора от 30 июня 2017 года N 238. - См. предыдущую редакцию)

23.2. Пункт утратил силу с 12 августа 2017 года - приказ Ростехнадзора от 30 июня 2017 года N 238. - См. предыдущую редакцию.

23.3. Исключение заключения экспертизы промышленной безопасности по заявлению заказчика экспертизы, содержащему просьбу об исключении экспертизы промышленной безопасности из Реестра, осуществляется в течение пяти рабочих дней со дня регистрации заявления заказчика экспертизы в системе делопроизводства территориального органа Ростехнадзора.

23.4. Предоставление выписки из Реестра (справки об отсутствии запрашиваемых сведений) осуществляется в течение десяти рабочих дней со дня регистрации заявления о предоставлении таких сведений.

23.5. Результат предоставления государственной услуги, по выбору заявителя, может быть направлен в форме электронного документа, подписанного уполномоченным должностным лицом с использованием усиленной квалифицированной электронной подписи.

(Пункт дополнительно включен с 12 августа 2017 года приказом Ростехнадзора от 30 июня 2017 года N 238)

**Перечень нормативных правовых актов, регулирующих отношения, возникающие в связи с предоставлением государственной услуги**

24. Предоставление государственной услуги по ведению реестра заключений экспертизы промышленной безопасности осуществляется в соответствии с:

Федеральным законом от 21 июля 1997 года N 116-ФЗ "О промышленной безопасности опасных производственных объектов";

Федеральным законом от 27 июля 2010 года N 210-ФЗ "Об организации предоставления государственных и муниципальных услуг" (Собрание законодательства Российской Федерации, 2010, N 31, ст.4179; 2011, N 15, ст.2038; N 27, ст.3873, ст.3880; N 29, ст.4291; N 30, ст.4587; N 49, ст.7061; 2012, N 31, ст.4322; 2013, N 14, ст.1651, N 27, ст.3477, ст.3480, N 30, ст.4084, N 51, ст.6679, N 52, ст.6952, N 6961, ст.7009) (далее - Федеральный закон "Об организации и предоставления государственных и муниципальных услуг");

Федеральным законом от 6 апреля 2011 г. N 63-ФЗ "Об электронной подписи" (Собрание законодательства Российской Федерации, 2011, N 15, ст.2036, N 27, ст.3880; 2012, N 29, ст.3988; 2013, N 14, ст.1668, N 27, ст.3463, ст.3477; 2014, N 11, ст.1098, N 26, ст.3390; 2016, N 1, ст.65, N 26, ст.3889) (далее - Федеральный закон N 63-ФЗ "Об электронной подписи");

(Абзац дополнительно включен с 12 августа 2017 года приказом Ростехнадзора от 30 июня 2017 года N 238)

постановлением Правительства Российской Федерации от 30 июля 2004 года N 401 "О Федеральной службе по экологическому, технологическому и атомному надзору" (Собрание законодательства Российской Федерации, 2004, N 32, ст.3348; 2006, N 5, ст.544; N 23, ст.2527; N 52, ст.5587; 2008, N 22, ст.2581; N 46, ст.5337; 2009, N 6, ст.738; N 33, ст.4081; N 49, ст.5976; 2010, N 9, ст.960; N 26, ст.3350; N 38, ст.4385; 2011, N 6, ст.888, N 14, ст.1935, N 41 (ч.2), ст.5750, N 50, ст.7385; 2012, N 29, ст.4123, N 42, ст.5726; 2013, N 12, ст.1343; N 45, ст.5822; 2014, N 2, ст.108);

постановлением Правительства Российской Федерации от 16 мая 2011 года N 373 "О разработке и утверждении административных регламентов исполнения государственных функций и административных регламентов предоставления государственных услуг" (Собрание законодательства Российской Федерации, 2011, N 22, ст.3169; N 35, ст.5092; 2012, N 28, ст.3908; N 36, ст.4903, N 50, ст.7070, N 52, ст.7507, N 5, ст.506);

постановлением Правительства Российской Федерации от 16 августа 2012 года N 840 "О порядке подачи и рассмотрения жалоб на решения и действия (бездействие) федеральных органов исполнительной власти и их должностных лиц, федеральных государственных служащих, должностных лиц государственных внебюджетных фондов Российской Федерации" (Собрание законодательства Российской Федерации, 2012, N 35, ст.4829) (далее - постановление Правительства Российской Федерации N 840);

постановлением Правительства Российской Федерации от 25 июня 2012 года N 634 "О видах электронной подписи,

использование которых допускается при обращении за получением государственных и муниципальных услуг" (Собрание законодательства Российской Федерации, 2012, N 27, ст.3744; 2013, N 45, ст.5807);

постановлением Правительства Российской Федерации от 28 мая 2015 года N 509 "Об аттестации экспертов в области промышленной безопасности" (Собрание законодательства Российской Федерации, 2015, N 23, ст.3313);  
(Абзац дополнительно включен с 1 августа 2016 года приказом Ростехнадзора от 31 мая 2016 года N 206)

постановлением Правительства Российской Федерации от 25 августа 2012 г. N 852 "Об утверждении Правил использования усиленной квалифицированной электронной подписи при обращении за получением государственных и муниципальных услуг и о внесении изменения в Правила разработки и утверждения административных регламентов предоставления государственных услуг" (Собрание законодательства Российской Федерации, 2012, N 36, ст.4903; 2014, N 50, ст.7113);  
(Абзац дополнительно включен с 12 августа 2017 года приказом Ростехнадзора от 30 июня 2017 года N 238)

постановлением Правительства Российской Федерации от 25 января 2013 г. N 33 "Об использовании простой электронной подписи при оказании государственных и муниципальных услуг" (Собрание законодательства Российской Федерации, 2013, N 5, ст.377, N 45, ст.5807, N 50, ст.6601; 2014, N 50, ст.7113; 2016, N 34, ст.5247);  
(Абзац дополнительно включен с 12 августа 2017 года приказом Ростехнадзора от 30 июня 2017 года N 238)

постановлением Правительства Российской Федерации от 26 марта 2016 г. N 236 "О требованиях к предоставлению в электронной форме государственных и муниципальных услуг" (Собрание законодательства Российской Федерации, 2016, N 15, ст.2084).  
(Абзац дополнительно включен с 12 августа 2017 года приказом Ростехнадзора от 30 июня 2017 года N 238)

**Исчерпывающий перечень документов, необходимых в соответствии с нормативными правовыми актами для предоставления государственной услуги и услуг, которые являются необходимыми и обязательными для предоставления государственной услуги, подлежащих представлению заявителем, способы их получения заявителем, в том числе в электронной форме, порядок их представления**

25. Документом, необходимым для предоставления государственной услуги по ведению реестра заключений экспертизы промышленной безопасности, является заявление заказчика экспертизы промышленной безопасности о внесении заключения экспертизы промышленной безопасности в Реестр, заявление об исключении заключения экспертизы промышленной безопасности из Реестра, заявление о предоставлении выписки из Реестра, подписанное руководителем юридического лица (лицом, имеющим право без доверенности действовать от имени юридического лица) или лицом, имеющим право подписывать такие заявления от имени юридического лица по доверенности, индивидуальным предпринимателем или его уполномоченным представителем.

(Пункт в редакции, введенной в действие с 1 августа 2016 года приказом Ростехнадзора от 31 мая 2016 года N 206; в редакции, введенной в действие с 12 августа 2017 года приказом Ростехнадзора от 30 июня 2017 года N 238. - См. предыдущую редакцию)

26. В заявлении о внесении заключения экспертизы промышленной безопасности в Реестр указываются:

26.1. Сведения о заявителе:

1) полное и сокращенное наименование юридического лица, адрес места нахождения и почтовый адрес, ИНН, ОГРН (либо сведения о внесении записи в государственный реестр аккредитованных филиалов, представительств иностранных юридических лиц), телефон, факс, адрес электронной почты, должность и фамилия, имя и отчество (при наличии) руководителя юридического лица (лица, имеющего право без доверенности действовать от имени юридического лица);

(Подпункт в редакции, введенной в действие с 12 августа 2017 года приказом Ростехнадзора от 30 июня 2017 года N 238. - См. предыдущую редакцию)

2) фамилия, имя и отчество (в случае, если имеется) индивидуального предпринимателя - заявителя, данные документа, удостоверяющего личность, идентификационный номер налогоплательщика, основной государственный регистрационный номер индивидуального предпринимателя, место его жительства, контактный телефон и (в случае, если имеется) адреса электронной почты индивидуального предпринимателя;

26.2. Сведения об экспертной организации:

1) полное и сокращенное наименование юридического лица, адрес места нахождения и почтовый адрес, ИНН, ОГРН, телефон, факс, адрес электронной почты, должность и фамилия, имя и отчество (при наличии) руководителя юридического лица (лица, имеющего право без доверенности действовать от имени юридического лица);

(Подпункт в редакции, введенной в действие с 12 августа 2017 года приказом Ростехнадзора от 30 июня 2017 года N 238. - См. предыдущую редакцию)

2) номер и дата выдачи лицензии на осуществление деятельности по проведению экспертизы промышленной безопасности;

3) фамилия, имя, отчество (в случае если имеется) эксперта (экспертов), подписавшего (подписавших) заключение экспертизы промышленной безопасности, номер и дата квалификационного удостоверения эксперта, область аттестации и

категория эксперта;

(Подпункт в редакции, введенной в действие с 1 августа 2016 года приказом Ростехнадзора от 31 мая 2016 года N 206. - См. предыдущую редакцию)

### 26.3. Сведения о заключении экспертизы промышленной безопасности:

1) наименование, местонахождение, регистрационный номер (в случае, если имеется) и назначение объекта, в отношении которого проведена экспертиза промышленной безопасности;

2) дата подписания заключения экспертизы промышленной безопасности руководителем экспертной организации;

3) регистрационный номер заключения экспертизы промышленной безопасности, присвоенный экспертной организацией;

4) выводы заключения экспертизы промышленной безопасности.

(Пункт в редакции, введенной в действие с 1 августа 2016 года приказом Ростехнадзора от 31 мая 2016 года N 206. - См. предыдущую редакцию)

27. Форма заявления о внесении сведений в Реестр заключений экспертизы промышленной безопасности приведена в приложении N 2 к настоящему Административному регламенту.

28. К заявлению о внесении заключения экспертизы промышленной безопасности в Реестр прилагаются заключение экспертизы промышленной безопасности, подписанное руководителем организации, проводившей экспертизу, и экспертом (экспертами), участвовавшим (участвовавшими) в проведении экспертизы, заверенное печатью экспертной организации (при наличии), а также электронный носитель, содержащий заявление о внесении заключения экспертизы промышленной безопасности в Реестр и заключение экспертизы промышленной безопасности, сканированные в электронном формате переносимого документа (PDF).

Заявление о внесении заключения экспертизы промышленной безопасности в Реестр (в электронном формате PDF и форматируемом виде в формате Word) и заключение экспертизы промышленной безопасности (в электронном формате PDF) представляются на электронном носителе отдельными файлами с ограничением по размеру не более 50 Мб.

(Абзац дополнительно включен с 12 августа 2017 года приказом Ростехнадзора от 30 июня 2017 года N 238)

Содержание текстовых документов и чертежей в электронном формате должно быть идентично бумажному оригиналу, к которому они прилагаются.

Заявитель представляет заявление о внесении заключения экспертизы промышленной безопасности в Реестр и электронный носитель отдельно на каждое заключение экспертизы промышленной безопасности.

В случае если заявление подписано лицом, имеющим право действовать по доверенности от имени юридического лица в части подписания заявления, к заявлению прикладывается оформленная в соответствии с законодательством Российской Федерации доверенность (копия доверенности при предъявлении оригинала), заверенная печатью заявителя (при наличии печати) и подписанная руководителем организации-заявителя или уполномоченным этим руководителем лицом.

(Абзац дополнительно включен с 12 августа 2017 года приказом Ростехнадзора от 30 июня 2017 года N 238)

(Пункт в редакции, введенной в действие с 1 августа 2016 года приказом Ростехнадзора от 31 мая 2016 года N 206. - См. предыдущую редакцию)

29. Документом, необходимым для предоставления сведений о заключении экспертизы промышленной безопасности из Реестра, является заявление о предоставлении сведений из реестра заключений экспертизы промышленной безопасности. Форма заявления о предоставлении сведений из Реестра заключений экспертизы промышленной безопасности приведена в приложении N 3 к настоящему Административному регламенту.

30. Документом, необходимым для исключения заключения экспертизы промышленной безопасности из Реестра, является заявление заказчика экспертизы промышленной безопасности, содержащее просьбу об исключении заключения экспертизы промышленной безопасности из Реестра.

31. Документы, указанные в пунктах 25-30 настоящего Административного регламента (далее - заявительные документы), предоставляются в Ростехнадзор непосредственно или направляются заказным почтовым отправлением с уведомлением о вручении.

32. Заявители вправе представить заявительные документы в форме электронного документа, подписанного усиленной квалифицированной электронной подписью через ЕПГУ.

33. Заявителям обеспечивается возможность копирования форм заявлений, необходимых для получения государственной услуги, на официальном сайте Ростехнадзора и на ЕПГУ.

**Исчерпывающий перечень документов, необходимых в соответствии с нормативными правовыми актами для предоставления государственной услуги, которые находятся в распоряжении государственных органов, органов**

**местного самоуправления и иных органов, участвующих в предоставлении государственных или муниципальных услуг, и которые заявитель вправе представить, а также способы их получения заявителями, в том числе в электронной форме, порядок их представления**

34. Документы, необходимые для предоставления государственной услуги, которые находятся в распоряжении государственных органов, органов местного самоуправления и иных органов, участвующих в предоставлении государственной услуги, отсутствуют.

35. При предоставлении государственной услуги по ведению Реестра запрещается требовать от заявителя:

35.1. Представления документов и информации или осуществления действий, представление или осуществление которых не предусмотрено нормативными правовыми актами, регулирующими отношения, возникающие в связи с предоставлением указанной государственной услуги.

35.2. Представления документов и информации, которые в соответствии с нормативными правовыми актами Российской Федерации, нормативными правовыми актами субъектов Российской Федерации и муниципальными правовыми актами находятся в распоряжении государственных органов, предоставляющих государственную услугу, иных государственных органов, органов местного самоуправления и (или) подведомственных государственным органам и органам местного самоуправления организаций, участвующих в предоставлении государственных или муниципальных услуг, за исключением документов, указанных в части 6 статьи 7 Федерального закона "Об организации и предоставлении государственных и муниципальных услуг".

**Исчерпывающий перечень оснований для отказа в приеме документов, необходимых для предоставления государственной услуги**

36. Основаниями для отказа в приеме заявительных документов непосредственно в территориальном органе Ростехнадзора являются:

1) заявительные документы представлены в территориальный орган Ростехнадзора не по месту нахождения опасного производственного объекта (для заключений экспертизы промышленной безопасности на линейные части магистральных трубопроводов - не в территориальный орган Ростехнадзора, который непосредственно осуществляет надзор за таким объектом);

2) представленные заявительные документы не поддаются прочтению;

3) отсутствие подтверждения действительности квалифицированной электронной подписи, включающей проверку статуса (действительности) сертификата открытого ключа, при представлении заявительных документов в виде сформированного электронного дела через ЕПГУ.

Основания для отказа в приеме заявительных документов, представляемых почтовым отправлением, отсутствуют.

(Пункт в редакции, введенной в действие с 12 августа 2017 года приказом Ростехнадзора от 30 июня 2017 года N 238. - См. предыдущую редакцию)

**Исчерпывающий перечень оснований для приостановления или отказа в предоставлении государственной услуги**

37. Основаниями для отказа во внесении заключения экспертизы промышленной безопасности в Реестр являются:

1) представление заявительных документов, оформленных с нарушением требований пунктов 25-28 настоящего Административного регламента;

(Подпункт в редакции, введенной в действие с 12 августа 2017 года приказом Ростехнадзора от 30 июня 2017 года N 238. - См. предыдущую редакцию)

2) представление заявительных документов заявителем, не зарегистрированным в Едином государственном реестре юридических лиц или в Едином государственном реестре индивидуальных предпринимателей, либо сведения о котором отсутствуют в государственном реестре аккредитованных филиалов, представительств иностранных юридических лиц;

3) представление в составе комплекта заявительных документов заключения экспертизы промышленной безопасности, подготовленного экспертной организацией, не имеющей лицензии Ростехнадзора на проведение экспертизы промышленной безопасности на дату подписания руководителем экспертной организации заключения экспертизы промышленной безопасности или имеющей лицензию, действие которой не распространяется на виды работ (услуг), необходимых для проведения экспертизы промышленной безопасности конкретного объекта;

(Подпункт в редакции, введенной в действие с 12 августа 2017 года приказом Ростехнадзора от 30 июня 2017 года N 238. - См. предыдущую редакцию)

4) представление в составе комплекта заявительных документов заключения экспертизы промышленной безопасности, подписанного экспертом (экспертами), не аттестованным (не аттестованными) в порядке, установленном постановлением



Правительства Российской Федерации от 28 мая 2015 года N 509 "Об аттестации экспертов в области промышленной безопасности" (далее - аттестация), или прошедшим (прошедшими) аттестацию, но имеющим (имеющими) квалификационное удостоверение эксперта (квалификационные удостоверения экспертов) в области промышленной безопасности по области (областям) аттестации экспертов в области промышленной безопасности, действие которой (которых) не распространяется на объект экспертизы промышленной безопасности, и (или) являющимся (являющимися) экспертом (экспертами) в области промышленной безопасности иной категории;

5) объект экспертизы, указанный в заключении экспертизы промышленной безопасности, не соответствует объектам экспертизы, указанным в статье 13 Федерального закона N 116-ФЗ "О промышленной безопасности опасных производственных объектов".

(Подпункт дополнительно включен с 12 августа 2017 года приказом Ростехнадзора от 30 июня 2017 года N 238)

(Пункт в редакции, введенной в действие с 1 августа 2016 года приказом Ростехнадзора от 31 мая 2016 года N 206. - См. предыдущую редакцию)

38. Основания для приостановления предоставления государственной услуги отсутствуют.

#### **Перечень услуг, которые являются необходимыми и обязательными для предоставления государственной услуги**

39. Услуги, которые являются необходимыми и обязательными для предоставления государственной услуги, отсутствуют.

#### **Порядок, размер и основания государственной пошлины или иной платы, взимаемой за предоставление государственной услуги**

40. За предоставление государственной услуги государственная пошлина или иная плата не взимается.

#### **Порядок, размер и основания взимания платы за предоставление услуг, которые являются необходимыми и обязательными для предоставления государственной услуги, включая информацию о методике расчета такой платы**

41. Услуги, которые являются необходимыми и обязательными для предоставления государственной услуги, отсутствуют.

#### **Максимальный срок ожидания в очереди при подаче заявления о предоставлении государственной услуги и при получении результата предоставления государственной услуги**

42. Максимальный срок ожидания в очереди при подаче заявления о предоставлении государственной услуги и получении результата предоставления государственной услуги 15 минут.

#### **Срок и порядок регистрации запроса заявителя о предоставлении государственной услуги, в том числе в электронной форме**

43. Регистрация заявлений о предоставлении государственной услуги, поданных непосредственно в ходе приема либо в электронной форме через ЕПГУ, осуществляется должностным лицом структурного подразделения территориального органа Ростехнадзора, ответственного за работу с заявителями, в порядке, установленном пунктами 53-57 настоящего Административного регламента.

43.1. В целях предоставления государственной услуги осуществляется прием заявителей по предварительной записи.

Запись на прием проводится посредством ЕПГУ.

Ростехнадзор не вправе требовать от заявителя совершения иных действий, кроме прохождения авторизации в соответствии с нормативными правовыми актами Российской Федерации, указания цели приема, а также предоставления сведений, необходимых для расчета длительности временного интервала, который необходимо забронировать для приема.

(Пункт дополнительно включен с 12 августа 2017 года приказом Ростехнадзора от 30 июня 2017 года N 238)

44. Срок регистрации заявления о предоставлении государственной услуги:

1) при подаче заявления до 15.00 часов - в день обращения;

2) при подаче заявления после 15.00 часов - на следующий рабочий день после обращения до 10.00 часов.

Срок регистрации одного заявления о предоставлении государственной услуги составляет 6 минут.  
(Абзац дополнительно включен с 12 августа 2017 года приказом Ростехнадзора от 30 июня 2017 года N 238)

**Требования к помещениям, в которых предоставляются государственная услуга, к месту ожидания и приема заявителей, размещению и оформлению визуальной, текстовой и мультимедийной информации о порядке предоставления таких услуг**

45. Вход в помещение Ростехнадзора, предназначенное для приема обращений и заявлений, оборудуется соответствующей вывеской с указанием режима работы.

46. Для ожидания приема заявителям отводятся места, оборудованные стульями, кресельными секциями или скамьями, столами (стойками) для возможности оформления документов. На столах (стойках) находится писчая бумага и канцелярские принадлежности (шариковые ручки), формы заявлений, необходимых для получения государственной услуги.

47. В помещении Ростехнадзора, предназначенном для приема обращений и заявлений, должны располагаться информационные стенды, оформленные в соответствии с требованиями пункта 7 Административного регламента.

**Показатели доступности и качества предоставления государственной услуги, в том числе количество взаимодействий заявителя с должностными лицами при предоставлении государственной услуги и их продолжительность, возможность получения государственной услуги в многофункциональном центре предоставления государственных и муниципальных услуг, возможность получения информации о ходе предоставления государственной услуги, в том числе с использованием информационно-коммуникационных технологий**

48. Основными показателями доступности и качества предоставления государственной услуги являются:

1) степень информированности заявителей о порядке предоставления государственной услуги (доступность информации о государственной услуге, возможность выбора способа получения информации);

2) возможность выбора заявителем формы обращения за предоставлением государственной услуги (лично, посредством почтовой связи или ЕПГУ);

3) своевременность предоставления государственной услуги в соответствии со стандартом ее предоставления, установленным Административным регламентом;

4) отношение количества жалоб от заявителей о нарушениях сроков предоставления государственной услуги, предусмотренных Административным регламентом, к общему числу поданных заявлений на предоставление государственной услуги за отчетный период;

5) количество судебных исков по обжалованию решений Ростехнадзора, принимаемых при предоставлении государственной услуги;

6) количество взаимодействий заявителя с должностными лицами при предоставлении государственной услуги и их продолжительность.

(Подпункт дополнительно включен с 12 августа 2017 года приказом Ростехнадзора от 30 июня 2017 года N 238)

49. Возможность получения государственной услуги в многофункциональном центре предоставления государственных и муниципальных услуг отсутствует.

**Иные требования, в том числе учитывающие особенности предоставления государственной услуги в многофункциональных центрах предоставления государственных и муниципальных услуг и особенности предоставления государственной услуги в электронной форме**

50. Заявителям обеспечивается возможность получения информации о порядке предоставления государственной услуги, а также копирования форм заявлений, необходимых для получения государственной услуги, на официальном сайте Ростехнадзора и на ЕПГУ.

**III. Состав, последовательность и сроки выполнения административных процедур (действий), требования к порядку их выполнения, в том числе особенности выполнения административных процедур (действий) в электронной форме**

51. Предоставление государственной услуги включает в себя следующие административные процедуры:

- 1) прием и регистрация заявительных документов;
- 2) рассмотрение заявительных документов;
- 3) формирование и направление межведомственных запросов;
- 4) внесение сведений в Реестр;
- 5) предоставление сведений о заключении экспертизы промышленной безопасности из Реестра;
- 6) исключение заключения экспертизы промышленной безопасности из Реестра.

51.1. Формирование запроса о предоставлении государственной услуги осуществляется заявителем посредством заполнения электронной формы запроса на ЕПГУ без необходимости дополнительной подачи запроса в какой-либо иной форме.

На ЕПГУ размещаются образцы заполнения электронной формы запроса.

Форматно-логическая проверка сформированного запроса осуществляется автоматически.

(Пункт дополнительно включен с 12 августа 2017 года приказом Ростехнадзора от 30 июня 2017 года N 238)

51.2. При формировании запроса заявителю обеспечивается:

1) возможность копирования и сохранения запроса и иных документов, необходимых для предоставления государственной услуги;

2) возможность печати на бумажном носителе копии электронной формы запроса.

(Пункт дополнительно включен с 12 августа 2017 года приказом Ростехнадзора от 30 июня 2017 года N 238)

51.3. Заявитель имеет возможность получения информации о ходе предоставления государственной услуги.

Информация о ходе предоставления государственной услуги с использованием средств ЕПГУ направляется заявителю территориальными органами Ростехнадзора в срок, не превышающий одного рабочего дня после завершения выполнения соответствующего действия.

(Пункт дополнительно включен с 12 августа 2017 года приказом Ростехнадзора от 30 июня 2017 года N 238)

51.4. Заявителям обеспечивается возможность оценить доступность и качество государственной услуги на ЕПГУ, официальном сайте Ростехнадзора и официальных сайтах территориальных органов Ростехнадзора

(Пункт дополнительно включен с 12 августа 2017 года приказом Ростехнадзора от 30 июня 2017 года N 238)

52. Блок-схема предоставления государственной услуги приведена в приложении N 4 к настоящему Административному регламенту.

### **Прием и регистрация заявительных документов**

53. Основанием для начала административной процедуры является представление заявителем в территориальный орган Ростехнадзора заявления о внесении заключения экспертизы промышленной безопасности в Реестр с приложением заключения экспертизы промышленной безопасности на бумажном и электронном носителе, заявления об исключении заключения экспертизы промышленной безопасности из Реестра либо заявления о предоставлении сведений о заключении экспертизы промышленной безопасности из Реестра.

54. Заявление представляется заявителем в территориальный орган Ростехнадзора лично либо через уполномоченного представителя, действующего на основании доверенности, указания закона либо акта уполномоченного государственного органа или органа местного самоуправления, направляется почтовым отправлением или в форме электронного документа, подписанного усиленной квалифицированной электронной подписью через ЕПГУ без необходимости представления заявителем таких документов на бумажном носителе.

(Абзац в редакции, введенной в действие с 12 августа 2017 года приказом Ростехнадзора от 30 июня 2017 года N 238. - См. предыдущую редакцию)

В случае подачи заявительных документов для предоставления государственной услуги в отношении опасного производственного объекта, сведения о котором отнесены в установленном порядке к государственной тайне, их прием, рассмотрение и регистрация осуществляются уполномоченным работником, имеющим соответствующую форму допуска к государственной тайне, в помещении, специально предназначенном для хранения таких документов.

(Абзац дополнительно включен с 12 августа 2017 года приказом Ростехнадзора от 30 июня 2017 года N 238)

(Пункт в редакции, введенной в действие с 1 августа 2016 года приказом Ростехнадзора от 31 мая 2016 года N 206. - См. предыдущую редакцию)

55. Заявление принимается должностными лицами структурного подразделения территориального органа Ростехнадзора, ответственного за работу с заявителями (далее - регистратор) и регистрируется в системе делопроизводства Ростехнадзора в срок, указанный в пункте 44 Административного регламента.

(Абзац в редакции, введенной в действие с 12 августа 2017 года приказом Ростехнадзора от 30 июня 2017 года N 238. - См. предыдущую редакцию)

При получении запроса в электронной форме через ЕПГУ в автоматическом режиме осуществляется форматно-логический контроль запроса, проверяется наличие основания для отказа в приеме запроса, указанного в пункте 36 настоящего Административного регламента. При отсутствии указанного основания запросу присваивается уникальный номер, по которому в соответствующем разделе ЕПГУ заявителю будет представлена информация в электронной форме о ходе выполнения указанного запроса и статус запроса в личном кабинете заявителя на ЕПГУ обновляется до статуса "принято";

(Абзац дополнительно включен с 12 августа 2017 года приказом Ростехнадзора от 30 июня 2017 года N 238)

После регистрации запрос направляется в структурное подразделение, ответственное за предоставление государственной услуги.

(Абзац дополнительно включен с 12 августа 2017 года приказом Ростехнадзора от 30 июня 2017 года N 238)

56. Регистратор вносит в систему делопроизводства территориального органа Ростехнадзора запись о регистрации заявления, которая содержит:

(Абзац в редакции, введенной в действие с 12 августа 2017 года приказом Ростехнадзора от 30 июня 2017 года N 238. - См. предыдущую редакцию)

1) входящий номер и дату приема заявления;

2) исходящий номер и дату подписи заявления;

3) данные о заявителе (сокращенное наименование для юридического лица, фамилию и инициалы для индивидуального предпринимателя);

4) краткое содержание заявления;

5) количество листов заявления;

6) наличие приложений к заявлению, количество листов.

(Подпункт в редакции, введенной в действие с 12 августа 2017 года приказом Ростехнадзора от 30 июня 2017 года N 238. - См. предыдущую редакцию)

57. Зарегистрированное заявление с комплектом документов передается регистратором руководителю структурного подразделения, ответственного за предоставление государственной услуги.

### **Рассмотрение заявительных документов**

58. Руководитель структурного подразделения, ответственного за предоставление государственной услуги, в течение одного рабочего дня с момента получения от регистратора комплекта заявительных документов определяет лицо, уполномоченное рассматривать заявительные документы (далее - Исполнитель).

59. Исполнитель:

1) рассматривает заявительные документы, указанные в пунктах 25-30 Административного регламента;

2) запрашивает выписку из Единого государственного реестра юридических лиц (ЕГРЮЛ) или Единого государственного реестра индивидуальных предпринимателей (ЕГРИП) о заявителе и экспертной организации;

(Подпункт в редакции, введенной в действие с 1 августа 2016 года приказом Ростехнадзора от 31 мая 2016 года N 206. - См. предыдущую редакцию)

3) проверяет в реестре лицензий, выданных Ростехнадзором, сведения о наличии у экспертной организации, проводившей экспертизу промышленной безопасности, лицензии на право проведения экспертизы промышленной безопасности и виды работ, на которые распространяется действие лицензии, на момент подписания заключения экспертизы промышленной безопасности.

4) проверяет в реестре экспертов в области промышленной безопасности сведения о наличии у эксперта (экспертов), участвовавшего (участвовавших) в проведении экспертизы, аттестации по соответствующим областям аттестации, а также данные в отношении эксперта (экспертов) о присвоенной категории.

(Подпункт дополнительно включен с 1 августа 2016 года приказом Ростехнадзора от 31 мая 2016 года N 206)

60. На основании проведенной проверки заявительных документов и рассмотрения документов, указанных в пунктах 25-30 настоящего Административного регламента, Исполнитель в срок, установленный пунктом 23 Административного регламента, готовит уведомление о внесении заключения экспертизы промышленной безопасности в Реестр с указанием регистрационного

номера заключения экспертизы промышленной безопасности на представленном бумажном носителе этого заключения или уведомление об отказе во внесении заключения экспертизы промышленной безопасности в Реестр. Уведомление подписывается руководителем территориального органа Ростехнадзора (либо его заместителем).

61. В течение суток со дня принятия руководителем территориального органа Ростехнадзора (его заместителем) решения о результате предоставления государственной услуги, соответствующее уведомление с приложением заявительных документов передается в структурное подразделение территориального органа Ростехнадзора, ответственное за работу с заявителями, для выдачи или направления заявителю в установленном порядке.

Оригинал заявления, копия уведомления о результате предоставления государственной услуги, электронный носитель (при наличии) хранятся в территориальном органе Ростехнадзора в течение 10 лет.

(Пункт в редакции, введенной в действие с 12 августа 2017 года приказом Ростехнадзора от 30 июня 2017 года N 238. - См. предыдущую редакцию)

62. Решение об отказе во внесении заключения экспертизы промышленной безопасности в Реестр принимается в случаях, установленных пунктом 37 настоящего Административного регламента.

63. Выдача или направление заявителю результата предоставления государственной услуги осуществляется в зависимости от способа, указанного в заявлении:

в регистрирующем органе;

почтовым отправлением;

в электронной форме.

(Пункт в редакции, введенной в действие с 12 августа 2017 года приказом Ростехнадзора от 30 июня 2017 года N 238. - См. предыдущую редакцию)

63.1. При указанном в заявлении способе получения результата предоставления государственной услуги "в регистрирующем органе" должностное лицо структурного подразделения, ответственного за работу с заявителями, осуществляет выдачу уведомления о результате предоставления государственной услуги:

руководителю юридического лица при предъявлении документа, удостоверяющего личность;

индивидуальному предпринимателю при предъявлении документа, удостоверяющего личность;

лицу, действующему на основании доверенности или иного документа, подтверждающего полномочия представителя на получение документов, при предъявлении документа, удостоверяющего личность, а также подлинника документа, подтверждающего соответствующие полномочия.

Если заявитель не прибыл в соответствующий территориальный орган Ростехнадзора в течение десяти рабочих дней со дня истечения срока предоставления государственной услуги, установленного пунктом 23 настоящего Административного регламента, должностное лицо структурного подразделения, ответственного за работу с заявителями, отправляет уведомление о результате предоставления государственной услуги заявителю почтовым отправлением с приложением поступившего на регистрацию заключения экспертизы промышленной безопасности на бумажном носителе.

(Пункт дополнительно включен с 12 августа 2017 года приказом Ростехнадзора от 30 июня 2017 года N 238)

63.2. При указанном в заявлении способе получения результата предоставления государственной услуги "почтовым отправлением" должностное лицо структурного подразделения, ответственного за работу с заявителями, не позже одного рабочего дня со дня принятия решения о результате предоставления государственной услуги, установленного пунктом 23 настоящего Административного регламента, направляет уведомление о результате предоставления государственной услуги заявителю почтовым отправлением с приложением поступившего на регистрацию заключения экспертизы промышленной безопасности на бумажном носителе.

(Пункт дополнительно включен с 12 августа 2017 года приказом Ростехнадзора от 30 июня 2017 года N 238)

63.3. При указанном в заявлении способе получения результата предоставления государственной услуги "в электронной форме" соответствующее уведомление о результате предоставления государственной услуги в форме электронного документа, подписанного усиленной квалифицированной электронной подписью, направляется заявителю в день принятия решения посредством ЕПГУ.

(Пункт дополнительно включен с 12 августа 2017 года приказом Ростехнадзора от 30 июня 2017 года N 238)

#### **Формирование и направление межведомственных запросов**

64. Основанием для начала административной процедуры является представление заявителем документов, указанных в пунктах 25-30 настоящего административного регламента.

65. Представление документов и (или) информации, необходимых для предоставления государственной услуги, осуществляется, в том числе, в форме электронного документа с использованием единой системы межведомственного

электронного взаимодействия и подключаемых к ней региональных систем межведомственного электронного взаимодействия по межведомственному запросу органа, предоставляющего государственную услугу.

66. Формирование и направление межведомственных запросов о предоставлении документов и (или) информации, необходимых для предоставления государственной услуги, в том числе, с использованием единой системы межведомственного электронного взаимодействия и подключаемых к ней региональных систем межведомственного электронного взаимодействия, осуществляется в соответствии с требованиями Федерального закона "Об организации предоставления государственных и муниципальных услуг".

67. Формирование и направление межведомственного запроса в Федеральную налоговую службу Российской Федерации осуществляется исполнителем в срок, не превышающий 3 рабочих дней со дня регистрации заявления.

### **Внесение сведений в Реестр**

68. При внесении заключения экспертизы промышленной безопасности в Реестр этому заключению экспертизы промышленной безопасности автоматически присваивается регистрационный номер. Расшифровка структуры регистрационного номера заключения экспертизы промышленной безопасности приведена в приложении N 5 к настоящему Административному регламенту.

69. При внесении заключения экспертизы промышленной безопасности в Реестр информационная система Ростехнадзора автоматически направляет заявителю уведомление о внесении заключения экспертизы промышленной безопасности в Реестр в форме электронного документа, подписанного усиленной квалифицированной электронной подписью.

70. Пункт утратил силу с 12 августа 2017 года - приказ Ростехнадзора от 30 июня 2017 года N 238. - См. предыдущую редакцию.

71. Пункт утратил силу с 1 августа 2016 года - приказ Ростехнадзора от 31 мая 2016 года N 206. - См. предыдущую редакцию.

72. Исполнитель вносит в базу данных информационной системы Ростехнадзора следующую информацию:

72.1. Сведения о заявителе:

1) полное, сокращенное, фирменное (в случае, если имеется) наименование заявителя и организационно-правовая форма юридического лица, ИНН, ОГРН (либо сведения о внесении записи в государственный реестр аккредитованных филиалов, представительств иностранных юридических лиц), место его нахождения и почтовый адрес, номера телефонов (в случае, если имеются) и адрес электронной почты (в случае, если имеется), фамилия, имя и отчество (в случае, если имеется) руководителя юридического лица (лица, имеющего право без доверенности действовать от имени юридического лица);

2) фамилия, имя и отчество (в случае, если имеется) индивидуального предпринимателя - заявителя, место его жительства, данные документа, удостоверяющего личность, контактный телефон, адрес электронной почты (в случае, если имеется).

72.2. Сведения об экспертной организации:

1) полное, сокращенное, фирменное (в случае, если имеется) наименование и организационно-правовая форма юридического лица, ИНН, ОГРН, место его нахождения и почтовый адрес, номера телефонов (в случае, если имеются) и адрес электронной почты (в случае, если имеется), фамилия, имя и отчество (в случае, если имеется) руководителя юридического лица (лица, имеющего право без доверенности действовать от имени юридического лица);

2) номер и дата выдачи лицензии на осуществление деятельности по проведению экспертизы промышленной безопасности;

3) фамилия, имя, отчество (в случае, если имеется) эксперта (экспертов), подписавшего (подписавших) заключение экспертизы промышленной безопасности, номер и дата квалификационного удостоверения эксперта, область аттестации и категория эксперта.

72.3. Сведения о заключении экспертизы промышленной безопасности:

1) наименование объекта, в отношении которого проведена экспертиза промышленной безопасности;

2) дата подписания заключения экспертизы промышленной безопасности руководителем экспертной организации;

3) регистрационный номер заключения экспертизы промышленной безопасности, присвоенный экспертной организацией;

4) выводы заключения экспертизы промышленной безопасности;

5) срок безопасной эксплуатации объекта экспертизы промышленной безопасности.

72.4. Сведения об исключении из Реестра заключения экспертизы промышленной безопасности.

(Пункт в редакции, введенной в действие с 1 августа 2016 года приказом Ростехнадзора от 31 мая 2016 года N 206. - См. предыдущую редакцию)

73. Структурное подразделение территориального органа Ростехнадзора, ответственное за ведение Реестра:

1) вносит заключение экспертизы промышленной безопасности в Реестр;

2) публикует сведения, содержащиеся в Реестре на официальном сайте территориального органа Ростехнадзора согласно рекомендуемому образцу, приведенному в приложении N 6 к настоящему Административному регламенту;

2) в срок, установленный пунктом 23 настоящего Административного регламента, по письменному заявлению предоставляет всем заинтересованным лицам сведения о заключениях экспертизы промышленной безопасности в виде выписки из Реестра либо справки об отсутствии запрашиваемых сведений.

#### **Предоставление сведений о заключении экспертизы промышленной безопасности из Реестра**

74. Выписка из Реестра, содержащая сведения, указанные в пункте 72 настоящего Административного регламента, или справка об отсутствии запрашиваемых сведений подписываются руководителем территориального органа Ростехнадзора (его заместителем) и направляются заявителю почтовым отправлением либо в случае поступления соответствующего заявления посредством ЕПГУ, в форме электронного документа.

(Пункт в редакции, введенной в действие с 12 августа 2017 года приказом Ростехнадзора от 30 июня 2017 года N 238. - См. предыдущую редакцию)

#### **Исключение заключения экспертизы промышленной безопасности из Реестра**

75. Заключение экспертизы промышленной безопасности исключается из Реестра в случае письменного обращения заказчика экспертизы промышленной безопасности с просьбой об исключении заключения экспертизы промышленной безопасности из Реестра в случае:

ликвидации опасного производственного объекта или вывода его из эксплуатации;

утраты опасным производственным объектом признаков опасности, указанных в приложении 1 к Федеральному закону "О промышленной безопасности опасных производственных объектов";

предусмотренного нормативными правовыми актами Российской Федерации изменения критериев отнесения объектов к категории опасных производственных объектов или требований к идентификации опасных производственных объектов.

76. Решение об исключении заключения экспертизы промышленной безопасности из Реестра по заявлению заказчика экспертизы промышленной безопасности в случаях, предусмотренных пунктом 75 настоящего Административного регламента, принимает руководитель территориального органа Ростехнадзора (его заместитель).

(Пункт в редакции, введенной в действие с 12 августа 2017 года приказом Ростехнадзора от 30 июня 2017 года N 238. - См. предыдущую редакцию)

77. Исполнитель структурного подразделения, ответственного за предоставление государственной услуги, в течение 5 рабочих дней со дня регистрации документов, указанных в пункте 30 настоящего Административного регламента, вносит в Реестр сведения об исключении заключения экспертизы промышленной безопасности из Реестра и направляет заявителю соответствующие уведомление с указанием причин исключения.

78. Уведомление об исключении заключения экспертизы промышленной безопасности из Реестра подписывается руководителем территориального органа Ростехнадзора (его заместителем) и передается в структурное подразделение территориального органа Ростехнадзора, ответственное за работу с заявителями, для выдачи или направления заявителю в установленном порядке либо, в случае поступления заявления заказчика экспертизы промышленной безопасности об исключении заключения экспертизы промышленной безопасности из Реестра, посредством ЕПГУ, в форме электронного документа.

(Пункт в редакции, введенной в действие с 12 августа 2017 года приказом Ростехнадзора от 30 июня 2017 года N 238. - См. предыдущую редакцию)

79. Структурное подразделение территориального органа Ростехнадзора, ответственное за ведение Реестра публикует на официальном сайте территориального органа Ростехнадзора сведения об исключении заключения экспертизы промышленной безопасности из Реестра.

**Порядок осуществления текущего контроля за соблюдением и исполнением ответственными должностными лицами положений регламента и иных нормативных правовых актов, устанавливающих требования к предоставлению государственной услуги, а также принятием ими решений**

80. Текущий контроль за выполнением положений Административного регламента осуществляет руководитель уполномоченного подразделения Ростехнадзора, на которое возложены функции по предоставлению государственной услуги.

81. Текущий контроль осуществляется путем проведения должностным лицом, ответственным за организацию работы по предоставлению государственной услуги, проверок соблюдения и исполнения должностными лицами Ростехнадзора положений настоящего Административного регламента и иных нормативных правовых актов Российской Федерации.

**Порядок и периодичность осуществления плановых и внеплановых проверок полноты и качества предоставления государственной услуги, в том числе порядок и формы контроля за полнотой и качеством предоставления государственной услуги**

82. Плановый контроль за полнотой и качеством предоставления государственной услуги структурным подразделением территориального органа Ростехнадзора, ответственного за предоставление государственной услуги, осуществляется в ходе проведения проверок в установленном в Ростехнадзоре порядке, но не реже 1 раза в год.

83. Внеплановые проверки полноты и качества предоставления государственной услуги проводятся структурным подразделением территориального органа Ростехнадзора, ответственного за предоставление государственной услуги, на основании жалоб (претензий) заявителей на решения или действия (бездействие) должностных лиц уполномоченного структурного подразделения Ростехнадзора, принятые или осуществленные в ходе предоставления государственной услуги.

**Ответственность должностных лиц Ростехнадзора за решения и действия (бездействие), принимаемые (осуществляемые) в ходе предоставления государственной услуги**

84. За неисполнение или ненадлежащее исполнение своих обязанностей по исполнению административных процедур и соблюдению требований Административного регламента при предоставлении государственной услуги должностные лица несут ответственность, предусмотренную законодательством Российской Федерации.

**Положения, характеризующие требования к порядку и формам контроля за предоставлением государственной услуги, в том числе со стороны граждан, их объединений и организаций**

85. Контроль за предоставлением государственной услуги со стороны уполномоченных должностных лиц Ростехнадзора должен быть постоянным, всесторонним и объективным.

86. Контроль за предоставлением государственной услуги со стороны заявителей, граждан, их объединений и организаций осуществляется путем получения информации (устной по телефону или в письменной или электронной форме по запросу) о наличии в действиях (бездействии) ответственных должностных лиц Ростехнадзора, а также принимаемых ими решениях нарушений положений настоящего Административного регламента и иных нормативных правовых актов, устанавливающих требования к предоставлению государственной услуги.

**V. Досудебный (внесудебный) порядок обжалования решений и действий (бездействия) органа, предоставляющего государственную услугу, а также его должностных лиц**

(Раздел в редакции, введенной в действие с 12 августа 2017 года приказом Ростехнадзора от 30 июня 2017 года N 238. - См. предыдущую редакцию)

**Информация для заявителя о его праве подать жалобу на решение и (или) действие (бездействие) федерального органа исполнительной власти и (или) его должностных лиц, федеральных государственных служащих, при предоставлении государственной услуги**

87. Заявители могут обратиться с жалобой на действия (бездействие) территориального органа Ростехнадзора, его должностных лиц и решения, принятые (осуществляемые) в ходе предоставления государственной услуги (далее жалоба).



### **Предмет жалобы**

88. Предметом досудебного (внесудебного) обжалования действий (бездействия) территориального органа Ростехнадзора и его должностных лиц являются, в том числе:

- а) нарушение срока регистрации запроса заявителя о предоставлении государственной услуги;
- б) нарушение срока предоставления государственной услуги;
- в) требование у заявителя документов, не предусмотренных нормативными правовыми актами Российской Федерации для предоставления государственной услуги;
- г) отказ в приеме документов, предоставление которых предусмотрено нормативными правовыми актами Российской Федерации для предоставления государственной услуги;
- д) отказ в предоставлении государственной услуги, если основания отказа не предусмотрены федеральными законами и принятыми в соответствии с ними иными нормативными правовыми актами Российской Федерации;
- е) требование с заявителя при предоставлении государственной услуги платы, не предусмотренной нормативными правовыми актами Российской Федерации;
- ж) отказ территориального органа Ростехнадзора или должностного лица территориального органа Ростехнадзора в исправлении допущенных опечаток и ошибок в выданных в результате предоставления государственной услуги документах либо нарушение установленного срока таких исправлений.

### **Органы государственной власти и уполномоченные на рассмотрение жалобы должностные лица, которым может быть направлена жалоба**

89. Жалоба рассматривается Ростехнадзором (территориальным органом Ростехнадзора) в соответствии с Правилами подачи и рассмотрения жалоб на решения и действия (бездействие) федеральных органов исполнительной власти и их должностных лиц, федеральных государственных служащих, должностных лиц государственных внебюджетных фондов Российской Федерации, а также Государственной корпорации по атомной энергии "Росатом" и ее должностных лиц, утвержденными постановлением Правительства Российской Федерации от 16 августа 2012 г. N 840 (далее - Правила).

Жалобы на действия (бездействие) должностных лиц Ростехнадзора (территориального органа Ростехнадзора) (за исключением заместителей руководителя) при предоставлении государственной услуги направляются уполномоченному заместителю руководителя Ростехнадзора (территориального органа Ростехнадзора).

Жалобы на решения, принятые заместителем руководителя Ростехнадзора (территориального органа Ростехнадзора), рассматриваются непосредственно руководителем Ростехнадзора (территориального органа Ростехнадзора).

### **Порядок подачи и рассмотрения жалобы**

90. Жалоба должна содержать:

- а) наименование органа, предоставляющего государственную услугу, должностного лица органа, предоставляющего государственную услугу, решения и действия (бездействие) которых обжалуются;
- б) фамилию, имя, отчество (при наличии), сведения о месте жительства заявителя - физического лица либо наименование, сведения о месте нахождения заявителя - юридического лица, а также номер (номера) контактного телефона, адрес (адреса) электронной почты (при наличии) и почтовый адрес, по которым должен быть направлен ответ заявителю (за исключением случая, когда жалоба направляется посредством портала федеральной государственной информационной системы, обеспечивающей процесс досудебного (внесудебного) обжалования решений и действий (бездействия), совершенных при предоставлении государственных и муниципальных услуг органами, предоставляющими государственные и муниципальные услуги, их должностными лицами, государственными и муниципальными служащими с использованием сети Интернет);
- в) сведения об обжалуемых решениях и действиях (бездействии) территориального органа Ростехнадзора, должностного лица территориального органа Ростехнадзора, предоставляющего государственную услугу;
- г) доводы, на основании которых заявитель не согласен с решением и действиями (бездействием) территориального органа Ростехнадзора, должностного лица территориального органа Ростехнадзора, предоставляющего государственную услугу.

Заявителем могут быть представлены документы (при наличии), подтверждающие доводы заявителя, либо их копии.

91. В случае если жалоба подается через представителя заявителя также представляется документ, подтверждающий полномочия на осуществление действий от имени заявителя. В качестве документа, подтверждающего полномочия на осуществление действий от имени заявителя, может быть представлена:

- а) оформленная в соответствии с законодательством Российской Федерации доверенность (для физических лиц);
- б) оформленная в соответствии с законодательством Российской Федерации доверенность, заверенная печатью заявителя (при наличии печати) и подписанная руководителем заявителя или уполномоченным этим руководителем лицом (для юридических лиц);
- в) копия решения о назначении или об избрании либо приказа о назначении физического лица на должность, в соответствии с которым такое физическое лицо обладает правом действовать от имени заявителя без доверенности.

#### **Сроки рассмотрения жалобы**

92. Жалоба, поступившая в Ростехнадзор, подлежит регистрации не позднее следующего рабочего дня с момента ее получения.

В случае если жалоба подана заявителем в Ростехнадзор (территориальный орган Ростехнадзора), в компетенцию которого не входит принятие решения по жалобе, в течение 3 рабочих дней со дня ее регистрации указанный орган направляет жалобу в уполномоченный на ее рассмотрение орган и в письменной форме информирует заявителя о перенаправлении жалобы.

При этом срок рассмотрения жалобы исчисляется со дня регистрации жалобы в уполномоченном на ее рассмотрение органе.

93. Жалоба, поступившая в Ростехнадзор (территориальный орган Ростехнадзора), подлежит рассмотрению должностным лицом, наделенным полномочиями по рассмотрению жалоб, в течение пятнадцати рабочих дней со дня ее регистрации, а в случае обжалования отказа территориального органа Ростехнадзора, должностного лица территориального органа Ростехнадзора в приеме документов у заявителя либо в исправлении допущенных опечаток и ошибок или в случае обжалования нарушения установленного срока таких исправлений - в течение пяти рабочих дней со дня ее регистрации.

#### **Перечень оснований для приостановления рассмотрения жалобы в случае, если возможность приостановления предусмотрена законодательством Российской Федерации**

94. Основания для приостановления рассмотрения жалобы отсутствуют.

#### **Результат рассмотрения жалобы**

95. По результатам рассмотрения жалобы принимается одно из следующих решений:

а) удовлетворить жалобу, в том числе в форме отмены принятого решения, исправления опечаток и ошибок в выданных в результате предоставления государственной услуги документах, возврата заявителю денежных средств, взимание которых не предусмотрено нормативными правовыми актами Российской Федерации, а также в иных формах;

б) отказать в удовлетворении жалобы.

#### **Порядок информирования заявителя о результатах рассмотрения жалобы**

96. Ответ по результатам рассмотрения жалобы направляется заявителю не позднее дня, следующего за днем принятия решения, в письменной форме, за исключением случая, когда жалоба направлялась посредством портала федеральной государственной информационной системы, обеспечивающей процесс досудебного (внесудебного) обжалования решений и действий (бездействия), совершенных при предоставлении государственных и муниципальных услуг органами, предоставляющими государственные и муниципальные услуги, их должностными лицами, государственными и муниципальными служащими с использованием сети Интернет.

97. В ответе по результатам рассмотрения жалобы указываются:

а) наименование органа, предоставляющего государственную услугу, рассмотревшего жалобу, должность, фамилия, имя, отчество (в случае, если имеется) его должностного лица, принявшего решение по жалобе;

б) номер, дата, место принятия решения, включая сведения о должностном лице, решение или действие (бездействие) которого обжалуется;

в) фамилия, имя, отчество (в случае, если имеется) или наименование заявителя;

г) основания для принятия решения по жалобе;

д) принятое по жалобе решение;

е) в случае, если жалоба признана обоснованной, - сроки устранения выявленных нарушений, в том числе срок предоставления результата государственной услуги;

ж) сведения о порядке обжалования принятого по жалобе решения.

98. Ответ по результатам рассмотрения жалобы подписывается уполномоченным на рассмотрение жалобы должностным лицом Ростехнадзора (территориального органа Ростехнадзора).

По желанию заявителя ответ по результатам рассмотрения жалобы может быть представлен в форме электронного документа, подписанного усиленной квалифицированной электронной подписью уполномоченного на рассмотрение жалобы должностного лица, не позднее дня, следующего за днем принятия решения.

99. Ростехнадзор (территориальный орган Ростехнадзора) отказывает в удовлетворении жалобы в следующих случаях:

а) наличие вступившего в законную силу решения суда, арбитражного суда по жалобе о том же предмете и по тем же основаниям;

б) подача жалобы лицом, полномочия которого не подтверждены в порядке, установленном законодательством Российской Федерации;

в) наличие решения по жалобе, принятого ранее в соответствии с требованиями Правил, в отношении того же заявителя и по тому же предмету жалобы.

100. Ростехнадзор (территориальный орган Ростехнадзора) вправе оставить жалобу без ответа в следующих случаях:

а) наличие в жалобе нецензурных либо оскорбительных выражений, угроз жизни, здоровью и имуществу должностного лица, а также членов его семьи;

б) отсутствие возможности прочитать какую-либо часть текста жалобы, фамилию, имя, отчество (в случае, если имеется) и (или) почтовый адрес заявителя, указанные в жалобе.

### **Порядок обжалования решения по жалобе**

101. Решения, принятые в ходе рассмотрения жалобы, действия (бездействия) должностных лиц Ростехнадзора могут быть обжалованы вышестоящему должностному лицу либо в судебном порядке.

102. Жалоба на решение по указанным жалобам рассматривается должностными лицами в течение 15 рабочих дней со дня ее регистрации.

103. По результатам рассмотрения жалобы на решение по жалобе принимается одно из следующих решений:

а) удовлетворить жалобу, в том числе в форме отмены принятого решения, а также в иных формах;

б) отказать в удовлетворении жалобы.

104. Не позднее дня, следующего за днем принятия решения по жалобе, заявителю в письменной форме или по желанию заявителя в электронной форме направляется мотивированный ответ о результатах рассмотрения жалобы на решение по жалобе.

### **Право заявителя на получение информации и документов, необходимых для обоснования и рассмотрения жалобы**

105. Заявитель вправе получать информацию и документы, необходимые для обоснования и рассмотрения жалобы.

### **Способы информирования заявителей о порядке подачи и рассмотрения жалобы**

106. Информирование заявителей о порядке обжалования решений и действий (бездействия) Ростехнадзора, должностных лиц Ростехнадзора посредством размещения информации на стендах в местах предоставления государственных услуг, на официальном сайте Ростехнадзора, на "Едином портале государственных и муниципальных услуг (функций)".

107. Консультирование заявителей о порядке обжалования решений и действий (бездействия) Ростехнадзора,

должностных лиц Ростехнадзора, в том числе по телефону, электронной почте, при личном приеме.

Приложение N 1  
к Административному регламенту  
Федеральной службы по экологическому,  
технологическому и атомному надзору  
по предоставлению государственной  
услуги по ведению реестра заключений  
экспертизы промышленной безопасности,  
утвержденному приказом Ростехнадзора  
от 23 июня 2014 года N 260

**Сведения о местонахождении, контактных телефонах, интернет-адресах центрального аппарата и территориальных органов Ростехнадзора**

(с изменениями на 30 июня 2017 года)

**Центральный аппарат Ростехнадзора**

Адреса центрального аппарата Ростехнадзора:

105066, Москва, ул.А.Лукиянова, д.4, стр.1;

109147, Москва, ул. Таганская, д.34, стр.1.

Телефоны для справок: (495) 647-60-81, факс: (495) 645-89-86

Адрес электронной почты: [rostehnadzor@gosnadzor.ru](mailto:rostehnadzor@gosnadzor.ru).

Адрес официального сайта: [www.gosnadzor.ru](http://www.gosnadzor.ru)

**Территориальные органы Ростехнадзора**

Наименование территориального органа	Субъект Российской Федерации и его цифровые обозначения	Адрес, контактная информация
Межрегиональное технологическое управление Федеральной службы по экологическому, технологическому и атомному надзору	Москва - 01 Чукотский автономный округ - 78 г.Норильск - 70	123056, Москва, ул.Красина, д.27, стр.1, тел.: (495) 254-10-55, 254-17-16; факс: (495) 254-04-77; <a href="mailto:mos@gosnadzor.ru">mos@gosnadzor.ru</a> <a href="http://mos.gosnadzor.ru">http://mos.gosnadzor.ru</a>
Центральное управление Федеральной службы по экологическому, технологическому и атомному надзору (Строка в редакции, введенной в действие с 12 августа 2017 года приказом Ростехнадзора от 30 июня 2017 года N 238. - См. предыдущую редакцию)		105066, г.Москва, 1-й Басманный пер., д.6, стр.4 тел. (495) 211-85-34 <a href="mailto:info@cntr.gosnadzor.ru">info@cntr.gosnadzor.ru</a> <a href="http://cntr.gosnadzor.ru/">http://cntr.gosnadzor.ru/</a>
Верхне-Донское управление Федеральной службы по экологическому, технологическому и атомному надзору	Воронежская область - 12 Белгородская область - 06 Курская область - 07 Липецкая область - 13 Тамбовская область - 14	394038, г.Воронеж, ул.Конструкторов, д.82, тел.: (4732) 63-26-12; факс: (4732) 78-91-39; <a href="mailto:vdon@gosnadzor.ru">vdon@gosnadzor.ru</a> <a href="http://vdon.gosnadzor.ru">http://vdon.gosnadzor.ru</a>

Приокское управление Федеральной службы по экологическому, технологическому и атомному надзору	Орловская область - 10  Тульская область - 11  Калужская область - 09  Рязанская область - 03  Брянская область - 08	300041, г.Тула, пр-т Ленина, д.40, тел.: (4872) 36-26-35; факс: (4872) 36-26-55; priok@gosnadzor.ru http://priok.gosnadzor.ru
Северо-Западное управление Федеральной службы по экологическому, технологическому и атомному надзору	Санкт-Петербург - 19  Ленинградская область - 20  Новгородская область - 22  Псковская область - 23  Республика Карелия - 24  Мурманская область - 26  Архангельская область - 27  Вологодская область - 28	191028, Санкт-Петербург, ул.Моховая, д.3, тел.: (812) 273-55-21; факс: (812) 321-49-88; szap@gosnadzor.ru http://szap.gosnadzor.ru
Печорское управление Федеральной службы по экологическому, технологическому и атомному надзору	Республика Коми и Ненецкий автономный округ - 25	167000, Республика Коми, г.Сыктывкар, ул.Советская, д.67, тел./факс: (8212) 20-25-53; pech@gosnadzor.ru http://pech.gosnadzor.ru
Нижне-Волжское управление Федеральной службы по экологическому, технологическому и атомному надзору	Астраханская область - 38  Волгоградская область и Республика Калмыкия - 39  Саратовская область - 51  Пензенская область - 50	400074, г.Волгоград, ул.Огарева, д.15, тел./факс: (8442) 94-14-14, 94-58-58; nvol@gosnadzor.ru http://nvol.gosnadzor.ru
Северо-Кавказское управление Федеральной службы по экологическому, технологическому и атомному надзору	Краснодарский край и Республика Адыгея (Адыгея) - 30  Ростовская область - 29	350033, г.Краснодар, ул.Ставропольская, д.4, тел./факс: (861) 262-61-00; sevkav@gosnadzor.ru http://sevkav.gosnadzor.ru
Западно-Уральское управление Федеральной службы по экологическому, технологическому и атомному надзору	Удмуртская Республика - 46  Кировская область - 47  Пермский край - 48  Оренбургская область - 49  Республика Башкортостан - 41	614094, г.Пермь, ул.Вильвенская, д.6, тел.: (342) 227-09-69; факс: (342) 227-09-66; zural@gosnadzor.ru http://zural.gosnadzor.ru
Приволжское управление Федеральной службы по экологическому, технологическому и атомному надзору	Республика Татарстан (Татарстан) - 43  Республика Марий Эл - 42  Чувашская Республика (Чувашия) - 44	420097, г.Казань, ул.Зинина, д.4, а/я 35, тел.: (8843) 31-17-77; факс: (8843) 31-17-02; privol@gosnadzor.ru http://privol.gosnadzor.ru
Средне-Поволжское управление Федеральной службы по экологическому, технологическому и атомному надзору	Ульяновская область - 52  Самарская область - 53	443035, г.Самара (Обл.) - 2, ул.Нагорная, д.136а, тел.: (846) 992-90-38, 997-20-38, 332-74-71; факс: (846) 992-77-12; srpov@gosnadzor.ru http://srpov.gosnadzor.ru
Волжско-Окское управление Федеральной службы по экологическому, технологическому и атомному надзору	Республика Мордовия - 45  Нижегородская область - 40	603000, г.Нижний Новгород, Гребешковский откос, д.7, тел.: (8314) 34-20-73; факс: (8314) 34-20-81; volok@gosnadzor.ru http://volok.gosnadzor.ru

Северо-Уральское управление Федеральной службы по экологическому, технологическому и атомному надзору	Ханты-Мансийский автономный округ - Югра - 58 Ямало-Ненецкий автономный округ - 59 Тюменская область - 57	625000, г.Тюмень, ул.Хохрякова, д.10, тел.: (3452) 44-40-13; факс: (3452) 45-32-07; sural@gosnadzor.ru http://sural.gosnadzor.ru
Уральское управление Федеральной службы по экологическому, технологическому и атомному надзору	Челябинская область - 56 Курганская область - 55 Свердловская область - 54	620144, г.Екатеринбург, ул.Большакова, д.97, тел./факс: (343) 251-46-79; ural@gosnadzor.ru http://ural.gosnadzor.ru
Сибирское управление Федеральной службы по экологическому, технологическому и атомному надзору	Алтайский край - 63 Кемеровская область - 68 Омская область - 61 Томская область - 62 Новосибирская область - 60	650002, г.Кемерово, ул.Институтская, д.3, тел.: (3842) 64-54-20, факс: (3842) 34-24-68; usib@gosnadzor.ru http://usib.gosnadzor.ru
Забайкальское управление Федеральной службы по экологическому, технологическому и атомному надзору	Республика Бурятия - 64 Забайкальский край - 69	672038, г.Чита, ул.Тимирязева, д.27А, а/я 140 тел.: (3022) 38-25-78; факс: (3022) 35-29-17; zab@gosnadzor.ru http://zab.gosnadzor.ru
Енисейское управление Федеральной службы по экологическому, технологическому и атомному надзору	Республика Хакасия и Республика Тыва - 65 Красноярский край - 66 Иркутская область - 67	660049, г.Красноярск, пр.Мира, д.36, тел.: (3912) 27-53-38; факс: (3912) 227-33-97; enis@gosnadzor.ru http://enis.gosnadzor.ru
Дальневосточное управление Федеральной службы по экологическому, технологическому и атомному надзору	Амурская область - 72 Приморский край - 74 Хабаровский край и Еврейская автономная область - 71 Камчатский край - 75	680000, г.Хабаровск, ул.Запарина, д.76, тел.: (4212) 42-03-00; факс: (4212) 32-45-26; dvost@gosnadzor.ru http://dvost.gosnadzor.ru
Сахалинское управление Федеральной службы по экологическому, технологическому и атомному надзору	Сахалинская область - 77	693000, г.Южно-Сахалинск, ул.К.Маркса, д.32, тел.: (4242) 22-48-70; факс: (4242) 23-21-64; sahal@gosnadzor.ru http://sahal.gosnadzor.ru
Северо-Восточное управление Федеральной службы по экологическому, технологическому и атомному надзору	Магаданская область - 76	685000, г.Магадан, ул.Пролетарская, д.11, к.425, тел.: (4132) 69-92-68, тел./факс: (4132) 62-13-69; svost@gosnadzor.ru http://svost.gosnadzor.ru
Ленское управление Федеральной службы по экологическому, технологическому и атомному надзору	Республика Саха (Якутия) - 73	677980, Республика Саха (Якутия), г.Якутск, ул.Кирова, д.13, тел.: (4112) 42-26-38, факс: (4112) 42-08-40; lensk@gosnadzor.ru http://lensk.gosnadzor.ru

Кавказское управление Федеральной службы по экологическому, технологическому и атомному надзору	Ставропольский край - 35  Кабардино-Балкарская Республика - 34  Карачаево-Черкесская Республика - 36  Республика Северная Осетия - Алания - 37  Республика Ингушетия - 31  Республика Дагестан - 32  Чеченская Республика - 33	357500, г.Пятигорск, ул.Подстанционная, 16 kav@gosnadzor.ru http://kav.gosnadzor.ru
Межрегиональное управление Федеральной службы по экологическому, технологическому и атомному надзору по Республике Крым и г.Севастополю  (Строка в редакции, введенной в действие с 12 августа 2017 года приказом Ростехнадзора от 30 июня 2017 года N 238. - См. предыдущую редакцию)		295022, г.Симферополь, ул.Кечкеметская, 198 criminfo@gosnadzor.ru

Приложение N 2  
к Административному регламенту  
Федеральной службы по экологическому,  
технологическому и атомному надзору  
по предоставлению государственной  
услуги по ведению реестра заключений  
экспертизы промышленной безопасности,  
утвержденному приказом Ростехнадзора  
от 23 июня 2014 года N 260  
(В редакции, введенной в действие  
с 1 августа 2016 года  
приказом Ростехнадзора  
от 31 мая 2016 года N 206. -  
См. предыдущую редакцию)

(ФОРМА)

Бланк организации-заявителя
--------------------------------

Наименование территориального  
управления Ростехнадзора

от \_\_\_\_\_ N \_\_\_\_\_

**Заявление  
о внесении сведений в Реестр заключений экспертизы промышленной безопасности**

**Заявитель:**

**Юридическое лицо:**

Полное наименование \_\_\_\_\_

Сокращенное наименование \_\_\_\_\_

Фирменное наименование \_\_\_\_\_

Организационно-правовая форма \_\_\_\_\_

Адрес места нахождения \_\_\_\_\_

ИНН \_\_\_\_\_

(согласно документу, выданному налоговым органом)

ОГРН (если имеется) \_\_\_\_\_

(государственный регистрационный номер записи о создании юридического лица, данные документа, подтверждающего факт внесения сведений о юридическом лице в Единый государственный реестр юридических лиц, с указанием адреса места нахождения органа, осуществившего государственную регистрацию)

Сведения о внесении записи в государственный реестр аккредитованных филиалов, представительств иностранных юридических лиц (если имеются) \_\_\_\_\_

Почтовый адрес \_\_\_\_\_

Телефон \_\_\_\_\_, факс \_\_\_\_\_

Адрес электронной почты \_\_\_\_\_

**Индивидуальный предприниматель:**

Ф.И.О., дата рождения \_\_\_\_\_

Данные документа, удостоверяющего личность \_\_\_\_\_

Адрес места жительства \_\_\_\_\_

ИНН \_\_\_\_\_

(согласно документу, выданному налоговым органом)

ОГРНИП \_\_\_\_\_

(государственный регистрационный номер записи о регистрации индивидуального предпринимателя, данные документа, подтверждающего факт внесения сведений об индивидуальном предпринимателе в Единый государственный реестр индивидуальных предпринимателей, с указанием адреса места нахождения органа, осуществившего государственную регистрацию)

Почтовый адрес \_\_\_\_\_

Телефон \_\_\_\_\_, факс \_\_\_\_\_

Адрес электронной почты \_\_\_\_\_

Прошу внести в Реестр заключений экспертизы промышленной безопасности заключение экспертизы промышленной безопасности

(наименование заключения экспертизы промышленной безопасности)

Краткая характеристика и назначение объекта, в отношении которого проведена экспертиза промышленной безопасности \_\_\_\_\_

Выводы заключения экспертизы промышленной безопасности \_\_\_\_\_

Дата подписания заключения экспертизы промышленной безопасности руководителем экспертной организации \_\_\_\_\_

Регистрационный номер заключения экспертизы промышленной безопасности, присвоенный экспертной организацией \_\_\_\_\_



Срок действия заключения экспертизы промышленной безопасности \_\_\_\_\_

**Сведения об экспертной организации:**

Полное наименование \_\_\_\_\_

Сокращенное наименование (если имеется) \_\_\_\_\_

Фирменное наименование \_\_\_\_\_

Организационно-правовая форма \_\_\_\_\_

Адрес места нахождения \_\_\_\_\_

ИНН \_\_\_\_\_  
(согласно документу, выданному налоговым органом)

ОГРН \_\_\_\_\_  
(государственный регистрационный номер записи о создании юридического лица, данные документа, подтверждающего факт внесения сведений о юридическом лице в Единый государственный реестр юридических лиц, с указанием адреса места нахождения органа, осуществившего государственную регистрацию)

Почтовый адрес \_\_\_\_\_

Телефон \_\_\_\_\_, факс \_\_\_\_\_

Адрес электронной почты \_\_\_\_\_

Эксперт (эксперты), подписавший (подписавшие) заключение экспертизы промышленной безопасности, номер и дата квалификационного удостоверения эксперта (экспертов), область аттестации и категория эксперта (экспертов) \_\_\_\_\_

Формы получения результата предоставления государственной услуги:

в регистрирующем органе

почтовым отправлением

в электронной форме

\_\_\_\_\_  
(подпись)

\_\_\_\_\_  
(Ф.И.О.)  
М.П. (при наличии)

"\_\_" \_\_\_\_\_ 20\_\_ г.  
(дата)

Приложение N 3  
к Административному регламенту  
Федеральной службы по экологическому,  
технологическому и атомному надзору  
по предоставлению государственной  
услуги по ведению реестра заключений  
экспертизы промышленной безопасности,  
утвержденному приказом Ростехнадзора  
от 23 июня 2014 года N 260

(ФОРМА)

Бланк организации-  
заявителя

Федеральная служба по экологическому,  
технологическому и атомному надзору

от \_\_\_\_\_ N \_\_\_\_\_

**Заявление  
о предоставлении сведений из реестра заключений экспертизы промышленной безопасности**

Прошу предоставить сведения из Реестра заключений экспертизы промышленной безопасности о заключении экспертизы промышленной безопасности

\_\_\_\_\_  
(наименование объекта экспертизы промышленной безопасности)

подготовленное \_\_\_\_\_  
(наименование экспертной организации, проводившей экспертизу

\_\_\_\_\_  
промышленной безопасности, адрес ее места нахождения, ИНН)

и/или зарегистрированное под номером \_\_\_\_\_  
(регистрационный номер заключения

\_\_\_\_\_  
экспертизы промышленной безопасности)

Заявитель \_\_\_\_\_  
(полное и сокращенное наименование организации, должность и ФИО руководителя организации - для юридических лиц, ФИО - для физических лиц)

Контактная информация:

Адрес места нахождения: \_\_\_\_\_

Почтовый адрес с указанием индекса: \_\_\_\_\_

Телефон с указанием кода города: \_\_\_\_\_

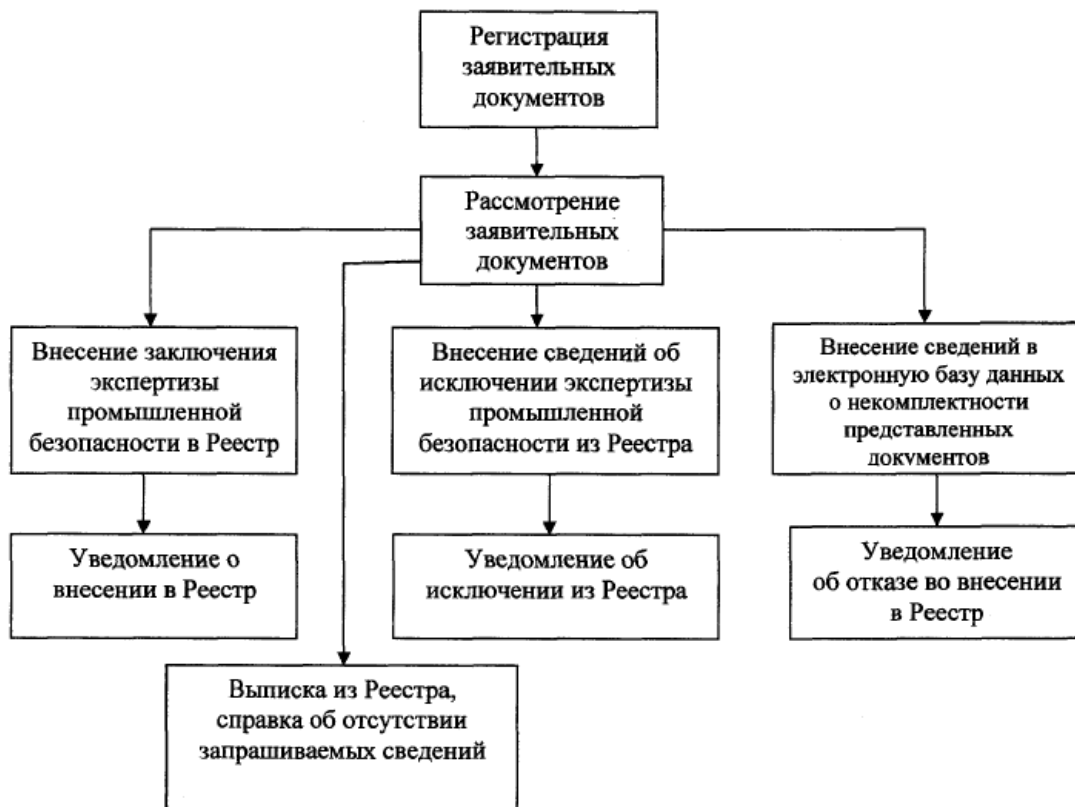
Адрес электронной почты: \_\_\_\_\_

Подпись заявителя

Дата

Приложение N 4  
к Административному регламенту  
Федеральной службы по экологическому,  
технологическому и атомному надзору  
по предоставлению государственной  
услуги по ведению реестра заключений  
экспертизы промышленной безопасности,  
утвержденному приказом Ростехнадзора  
от 23 июня 2014 года N 260

**Блок-схема последовательности предоставления государственной услуги**



Приложение N 5  
к Административному регламенту  
Федеральной службы по экологическому,  
технологическому и атомному надзору  
по предоставлению государственной  
услуги по ведению реестра заключений  
экспертизы промышленной безопасности,  
утвержденному приказом Ростехнадзора  
от 23 июня 2014 года N 260

### Расшифровка структуры регистрационного номера заключения экспертизы промышленной безопасности

Регистрационный номер проставляется на титульном листе заключения экспертизы по следующей схеме.

Регистрационный номер состоит из четырех групп знаков, разделенных тире (дефисом), вида XX-XX-XXXXX-XXXX.

Первая группа знаков (XX) идентифицирует регистрирующий орган. Цифровые обозначения территориальных органов Ростехнадзора приведены в приложении N 1 к настоящему Административному регламенту.

Вторая группа знаков (XX) идентифицирует объект экспертизы и может принимать следующие значения, представляющие собой условные обозначения объекта экспертизы:

ДК - документация на консервацию опасного производственного объекта;

ДЛ - документация на ликвидацию опасного производственного объекта;

ТП - документация на техническое перевооружение опасного производственного объекта в случае, если указанная документация не входит в состав проектной документации такого объекта, подлежащей экспертизе в соответствии с законодательством о градостроительной деятельности;

ТУ - технические устройства, применяемые на опасном производственном объекте;

ЗС - здания и сооружения на опасном производственном объекте;

ДБ - декларация промышленной безопасности опасного производственного объекта;

ОБ - обоснование безопасности опасного производственного объекта.

Третья группа знаков является цифровой, содержит числа от 00001 до 99999 и представляет собой порядковый номер заключения экспертизы в порядке его поступления в Ростехнадзор или его территориальный орган.

Четвертая группа знаков является цифровой и обозначает год представления на внесение в Реестр заключения экспертизы.

Приложение N 6  
к Административному регламенту  
Федеральной службы по экологическому,  
технологическому и атомному надзору  
по предоставлению государственной  
услуги по ведению реестра заключений  
экспертизы промышленной безопасности,  
утвержденному приказом Ростехнадзора  
от 23 июня 2014 года N 260

(рекомендуемый образец)

**Сведения из реестра заключений экспертизы промышленной безопасности, подлежащие размещению на официальном сайте Ростехнадзора**

N п/п	Наименование и адрес заявителя, ФИО руководителя, телефон, факс, адрес электронной почты	Объект экспертизы	Наименование объекта экспертизы	Наименование экспертной организации, ФИО руководителя, телефон, факс, адрес электронной*	Номер лицензии экспертной организации	Номер квалификационного удостоверения эксперта	Регистрационный номер, присвоенный заключению экспертизы промышленной безопасности	Дата внесения заключения экспертизы промышленной безопасности в Реестр

\* Текст документа соответствует оригиналу. - Примечание изготовителя базы данных.

Редакция документа с учетом изменений и дополнений подготовлена АО "Кодекс"

Документ с изменениями и дополнениями ([новая редакция](#))

ИС «Техэксперт: 6 поколение» Интранет